



**Organización Panamericana de la Salud
CAMPUS VIRTUAL DE SALUD PÚBLICA**

**GUÍA PARA LA UTILIZACIÓN DE SALAS
ELUMINATE**

CONTENIDO

- I. Introducción

- II. Cómo Ingresar a las Salas Elluminate

- III. Ventanas Principales

- III. Funciones Básicas de Elluminate

- IV. Principales Funciones del Menú

- V. Cómo cargar una presentación

I. Introducción

Elluminate Live™ es una herramienta de primer orden para educación, demostración, colaboración y conferencias por Web en tiempo real – de grandes capacidades y fácil de usar.

Elluminate Live™ es la solución ideal para aprendizajes, capacitaciones, adiestramientos, tutorías y reuniones. Elluminate Live™ ahorra tiempo y dinero al suprimir viajes innecesarios, sin dejar de mantener la eficacia de una reunión cara a cara.

Elluminate Live™ permite impartir enseñanza en línea, capacitación, adiestramiento, tutoría y reuniones en vivo.

II: Cómo Ingresar a las Salas Elluminate

1. Haga clic sobre el enlace de la sala que desea ingresar.

The screenshot shows the main interface of an Elluminate course. On the left, there is a sidebar with navigation options: Preguntas, Archivos, Perfil, Calendario (showing July 2009), Clave de eventos (Global, Curso, Grupo, Usuario), and Categorías (Programados, Cursos Iniciados, Proyectos, Recursos Educativos). The main content area is titled 'OBJETIVOS GENERALES' and lists three objectives related to the APS (Atención Primaria de Salud) renewal process. Below the objectives, there are sections for 'Espacios Generales de Comunicación' and 'Sala de Tutores'. A red arrow points to the link 'Sala Elluminate de estudiantes y tutores' in the 'Sala de Tutores' section. On the right side, there are additional panels: 'A 30 Años de Alma-Ata', 'Usuarios en línea' (showing 5 users), 'Mensajes' (No hay mensajes en espera), and 'Actividad reciente' (showing recent activity from July 16, 2009).

Figura #1. Pantalla Principal del Curso – Enlace de sesión Elluminate

A continuación, verá una imagen como la que se muestra en la **figura #2** en donde podrá ver más detalles sobre la sesión Elluminate.

2. Haga clic donde dice **Join Session** para ingresar a la sala Elluminate.

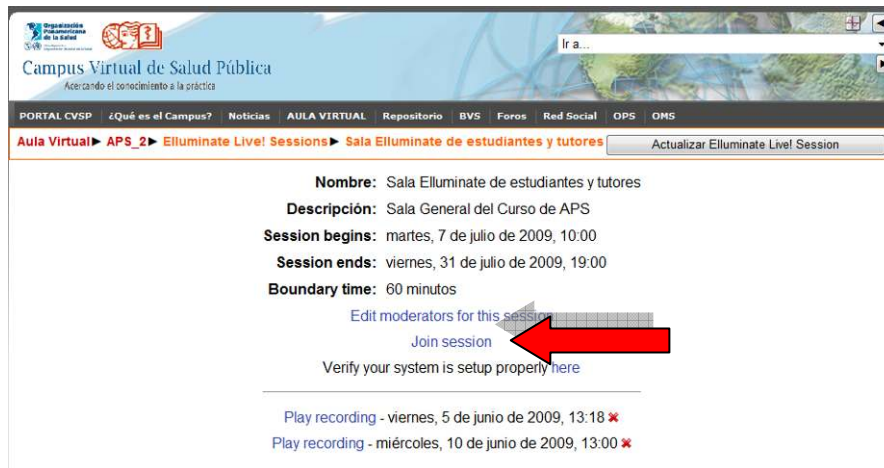


Figura #2. Pantalla para Ingreso a la Sala Elluminate

3. A continuación verá una pantalla como la que se muestra en la **figura #3**. Sobre la barra amarilla que se despliega en la parte superior de la pantalla, haga clic con el botón derecho del mouse.

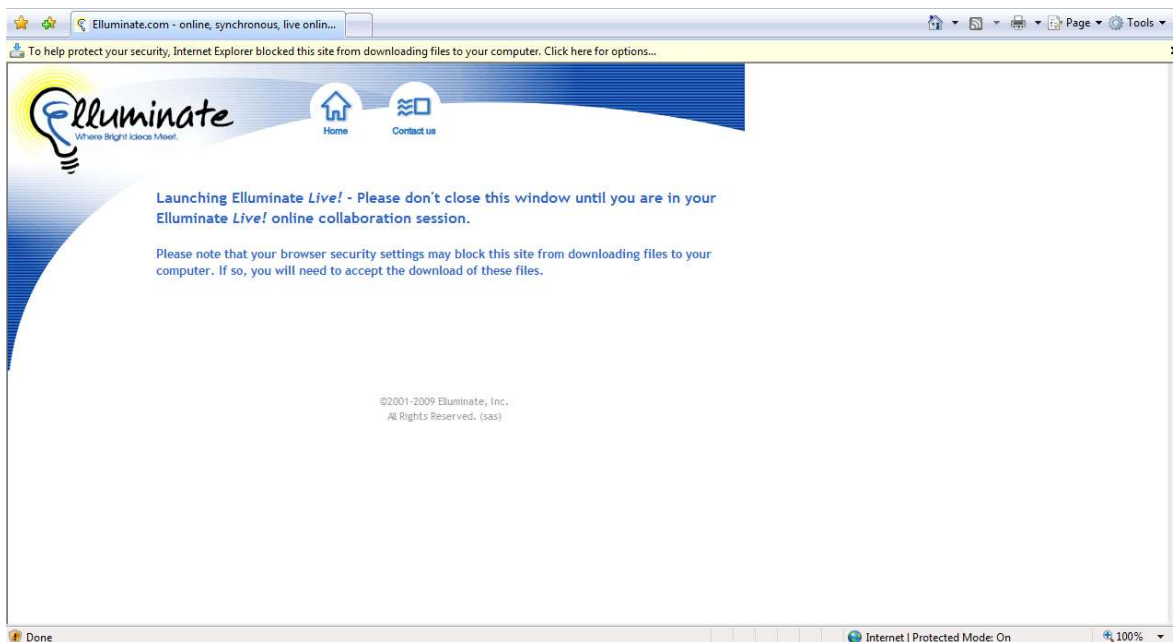


Figura #3. Pantalla Previa al Inicio de sesión Elluminate

4. A continuación, se desplegará una ventanita como la que aparece en la **figura #4**. Seleccione la opción **Download File** o **Descargar Archivo**.

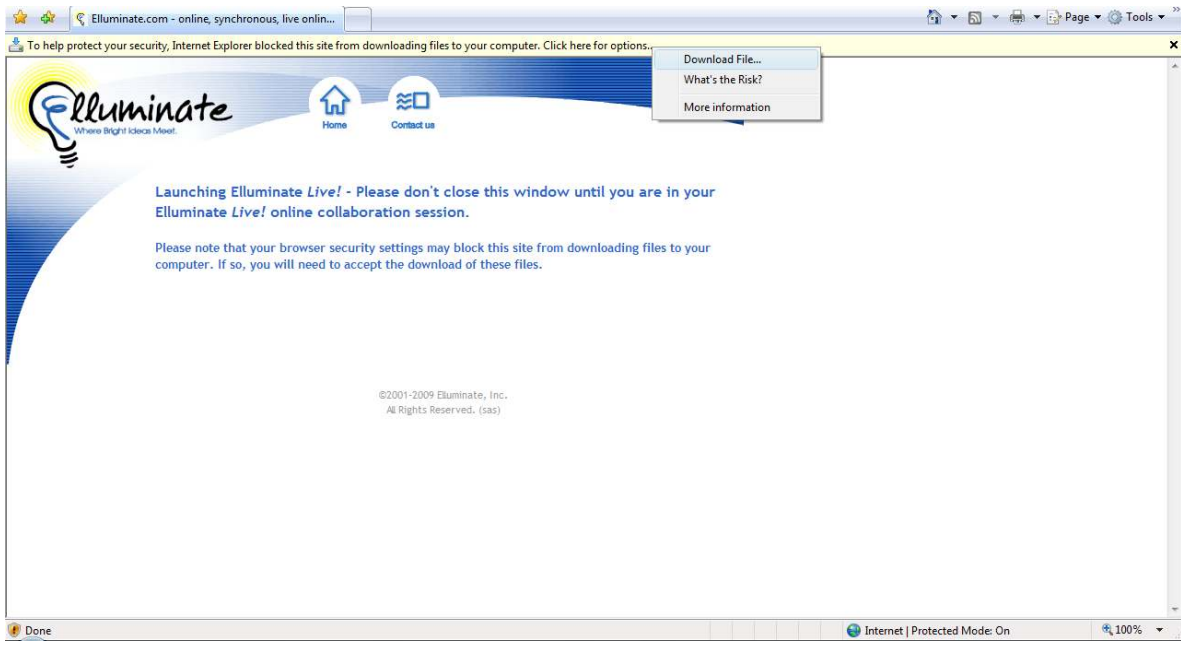


Figura #4. Pantalla previa al Inicio de la Sesión Elluminate

5. En este momento ya ha ingresado a la sala elluminate, verá una pantalla como la que se muestra en la **figura #5**, en donde podrá escoger el tipo de su conexión. Las opciones disponibles en este campo son: 28.8 Kbps Dialup, 33.6 Kbps Dialup, 56 Kbps Dialup, ISDN, Cable/DSL y LAN.

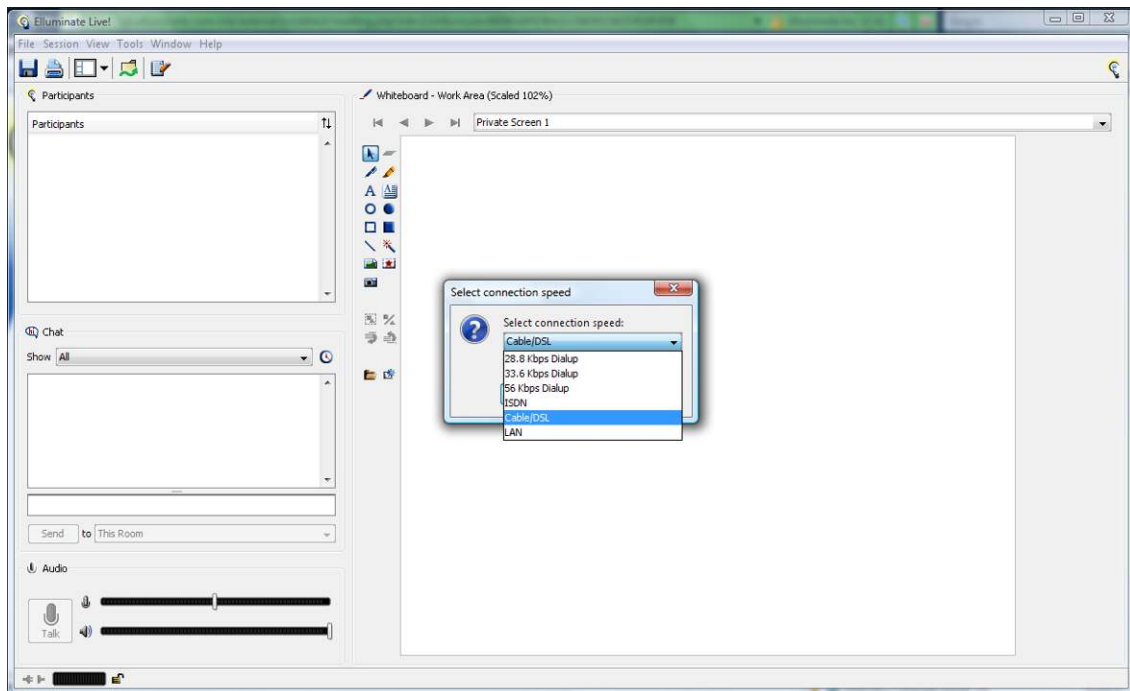


Figura #5. Pantalla Sesión Elluminate

II. Ventanas Principales

Elluminate consiste de 4 espacios primordialmente:

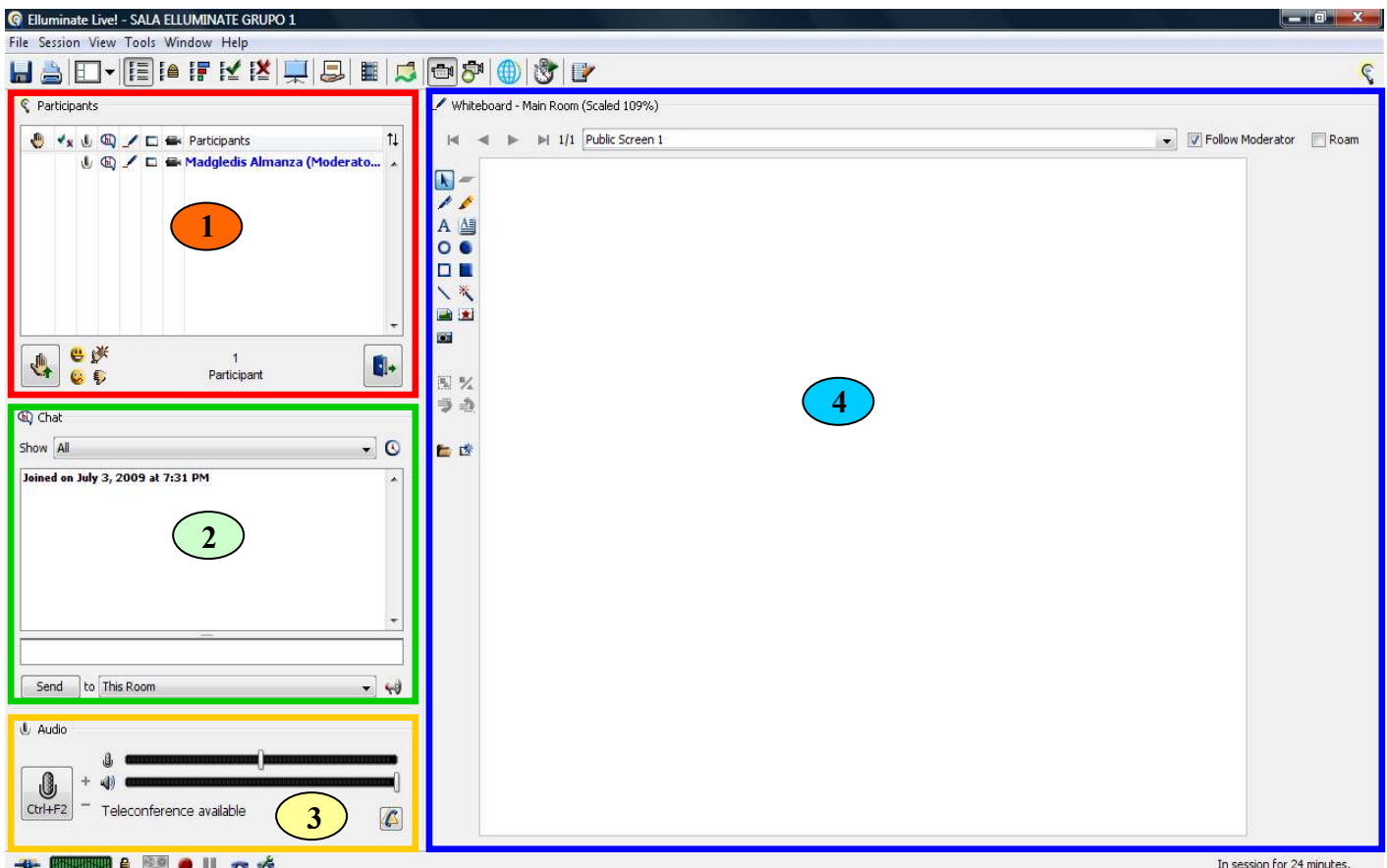


Figura #6. Pantalla de sesión Elluminate

1. **Información de los participantes (Figura #8):** Este espacio permite ver quién está participando de la sesión, qué derechos tiene cada quién, quién o quienes participan como moderador y quién pide la palabra. A la izquierda de cada nombre del participante podrá ver íconos (Figura #7) que identifican los privilegios otorgados a cada participante. El moderador podrá otorgar o eliminar los permisos correspondientes haciendo doble clic sobre cada uno de los íconos para cada participante.



Figura #7. Íconos de Privilegios

Manos Levantadas: permite al participante levantar la mano.

Encuesta: permite al participante contestar encuestas.

Micrófono: permite al participante utilizar el micrófono.

Chat Privado: permite al participante enviar mensajes privados al moderador.

Herramientas de la Pizarra: permite al participante utilizar las herramientas de la pizarra.

Compartir Aplicaciones: permite al participante compartir aplicaciones con el moderador.

Video: permite al participante transmitir imágenes desde una cámara web conectada a su computadora.



Figura #8. Ventana de información de los participantes

Para pedir la palabra haga clic en el ícono con una mano que aparece en la ventana de información de los participantes. En esta ventana aparecerá quién está pidiendo la palabra y el orden en que esta ha sido pedida. Igualmente, aparecerá en la parte inferior de esta ventana la información de manos levantadas del total de participantes de la sesión (ejemplo: 2/6 hands raised = 2/6 manos levantadas). Haga clic en el mismo ícono para bajar su mano.

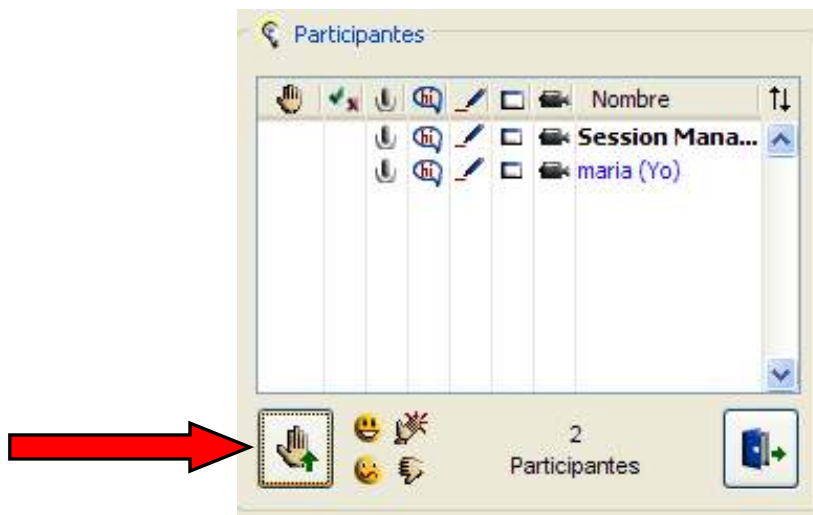




Figura #9. Ventana de información de los participantes – Botón para Pedir la Palabra

Icono de Emociones

Existen 4 íconos en el espacio de de información de los participantes que permiten expresar diferentes tipos de emociones frente a las intervenciones de los otros:

- 1. Aprobación 
- 2. Aplauso 

3. Desacuerdo



4. Desaprobación



Temporalmente fuera de la Sesión

Al hacer clic en este ícono (1) informará a los demás participantes que estará temporalmente fuera de la sesión. Haga clic nuevamente en el ícono (3) cuando quiera regresar a la sesión.

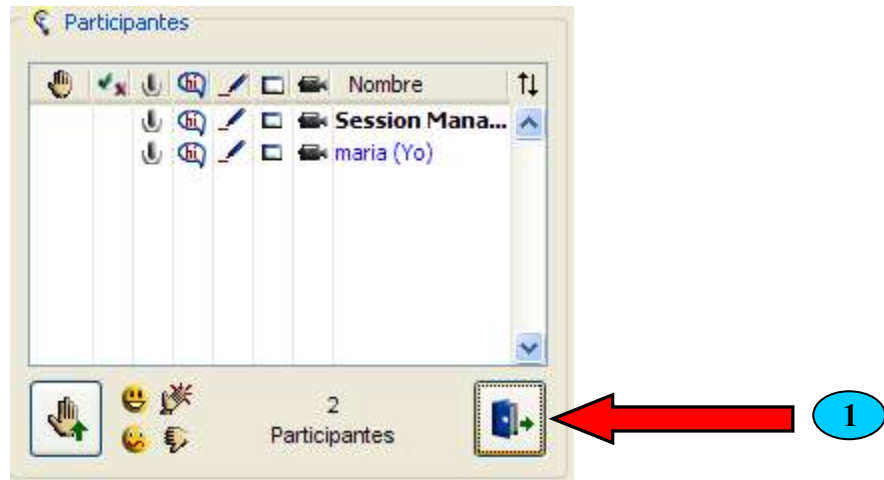


Figura #10. Ventana de participantes

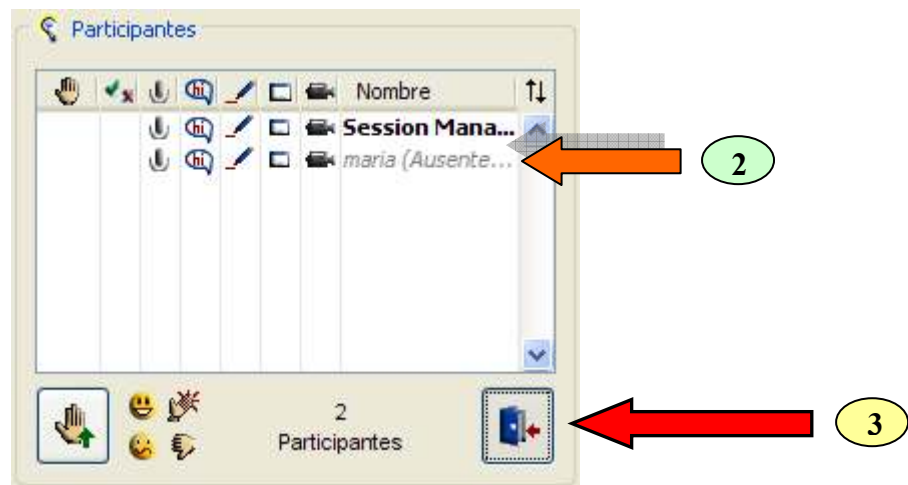


Figura #11. Ventana de participantes

2. **Mensajes escritos:** Esta espacio permite conversaciones escritas entre los participantes. Pueden enviarse mensajes escritos a todos los participantes, solamente al moderador, o a algún miembro en particular a través del uso de la ventana desplegable (**figura #13**).

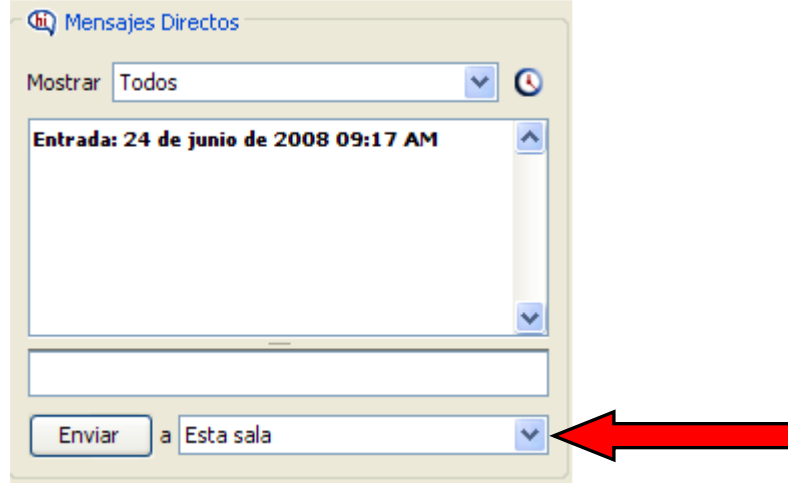


Figura #13. Ventana de Mensajes Escritos

3. **Audio:** Este espacio permite crear conversaciones de voz entre los participantes. Por lo general, solamente un participante puede hablar a la vez, sin embargo, el moderador puede habilitar que hasta 6 participantes tengan el micrófono habilitado simultáneamente. Esto sólo es recomendable con grupos pequeños y con buena coordinación entre sí. Por otro lado, en la mayoría de los casos, sólo un participante podrá hablar a la vez y será necesario pedir la palabra.

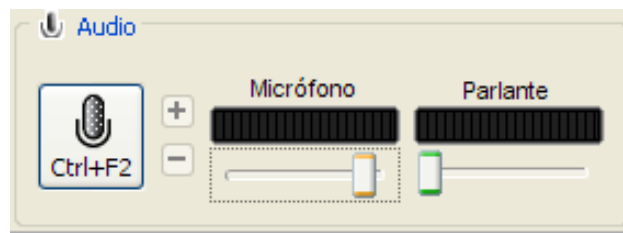


Figura #14. Ventana de Audio

Illuminate se caracteriza por su posibilidad de tener conversaciones de voz entre los participantes. Para hablar haga clic en sobre el botón del parlante. Cuando usted tenga la palabra verá el parlante en color naranja en la ventana de audio. Al terminar su intervención, es necesario que haga clic nuevamente sobre el parlante para que otros puedan hablar. Esto sucede ya que solamente puede hablar una persona a la vez.

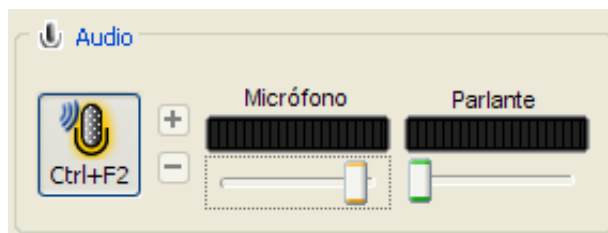


Figura #15. Controles de Audio – Parlante Activado

4. **Tablero (Pizarra):** Es el espacio principal de presentaciones. Permite colocar documentos para ser trabajados en grupo. Igualmente, tiene herramientas que permiten escribir y modificar los documentos presentados. Lo que aparece en el tablero es posible de imprimir o guardar como archivo.

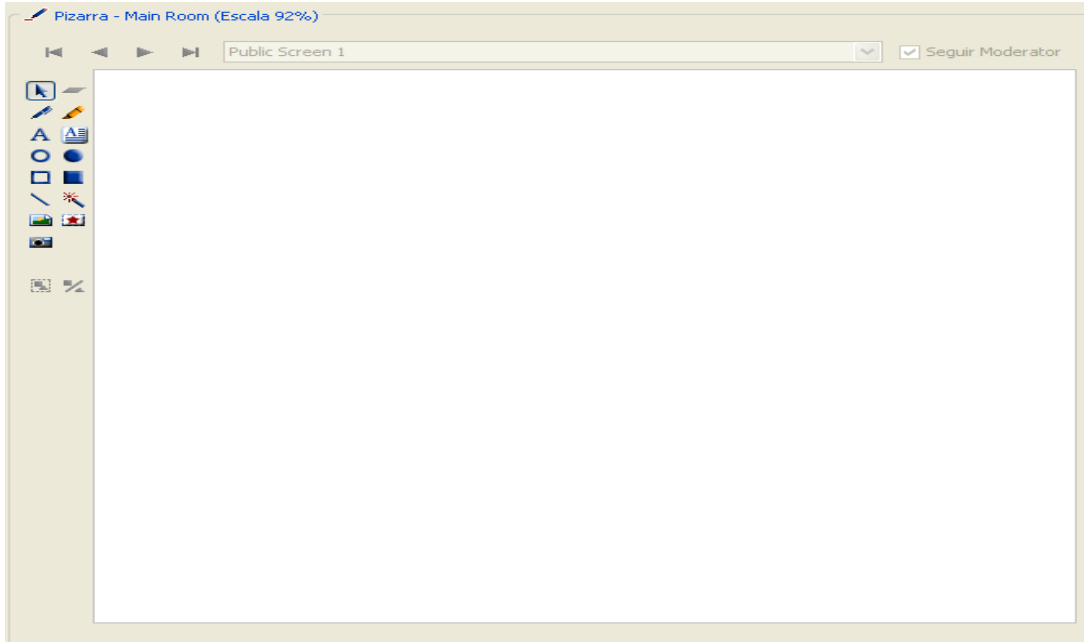


Figura #16. Pizarra de la sala Elluminate

En la **figura #17**, se muestra las herramientas que se pueden utilizar en la pizarra y el uso de cada una de ellas.

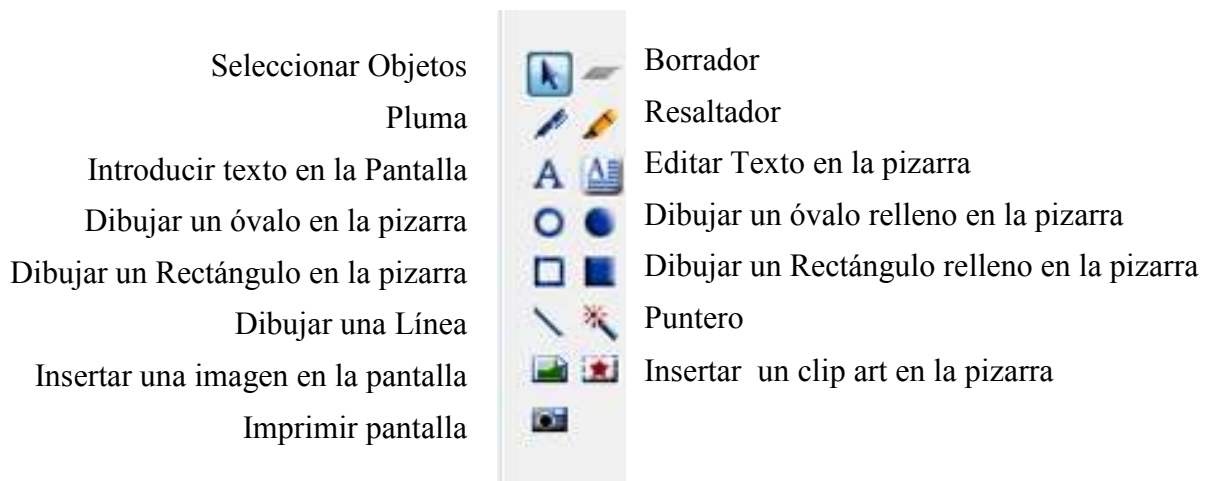


Figura #17. Herramientas de la pizarra de la Sala Elluminate

III. Funciones Básicas de Elluminate

1. Barra de Herramientas



Figura #18. Barra de Herramientas

- a. Botón de Posición/imagen: permite cambiar la imagen de la pantalla (posición de las diferentes ventanas en la pantalla)

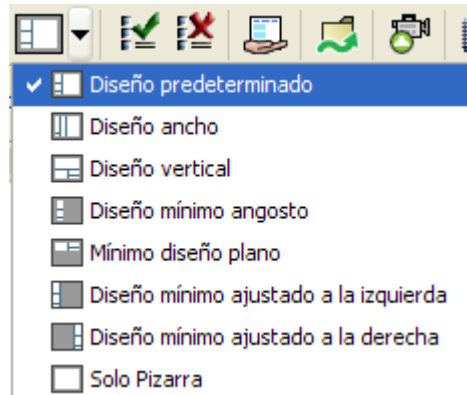


Figura #19. Posición / imagen ventanas

- b. Botones de manejo de estadísticas: permite editar las opciones de visualización de los resultados de las encuestas.



- c. Respuestas inmediatas si/no: esta herramienta permite responder inmediatamente a preguntas realizadas por el moderador. Estas respuestas son SI/NO.



- d. Botón de Pantalla Completa: este botón permite manejar la presentación utilizando la ventana completa, esto quiere decir que no se podrá visualizar la ventana de participantes ni la de chat.



- e. Botón de Compartir Escritorio: Este botón permite que los participantes de la sesión puedan visualizar el escritorio del moderador con el objetivo de que el moderador pueda mostrar archivos que se encuentren en su computadora o pueda hacer alguna demostración de algún procedimiento en la computadora.



- f. Botón para mostrar u ocultar la ventana de la biblioteca virtual. Al presionar este botón, aparecerá una ventana como la que aparece en la **figura #20** en donde podrá cargar archivos multimedia desde su computador o introducir enlaces a multimedia.

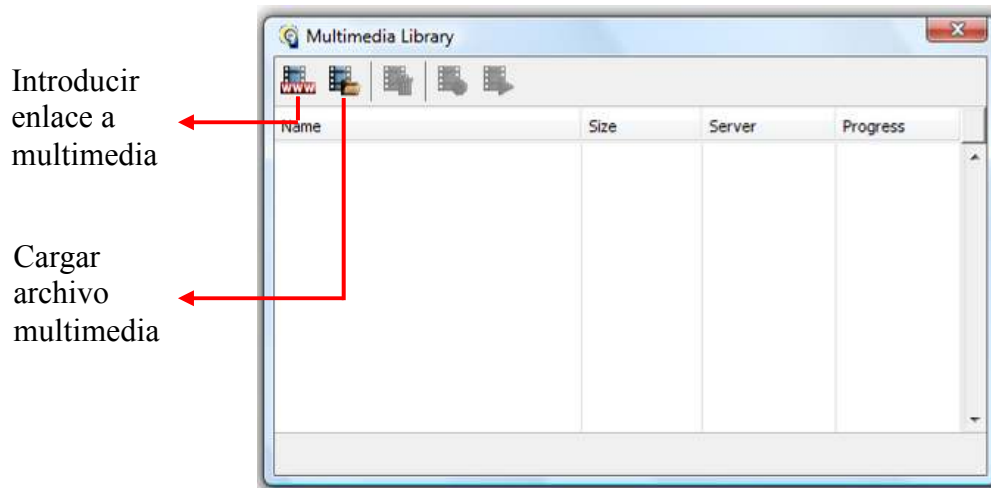


Figura #20. Ventana de Librería Multimedia

- g. Botón para cargar archivos:

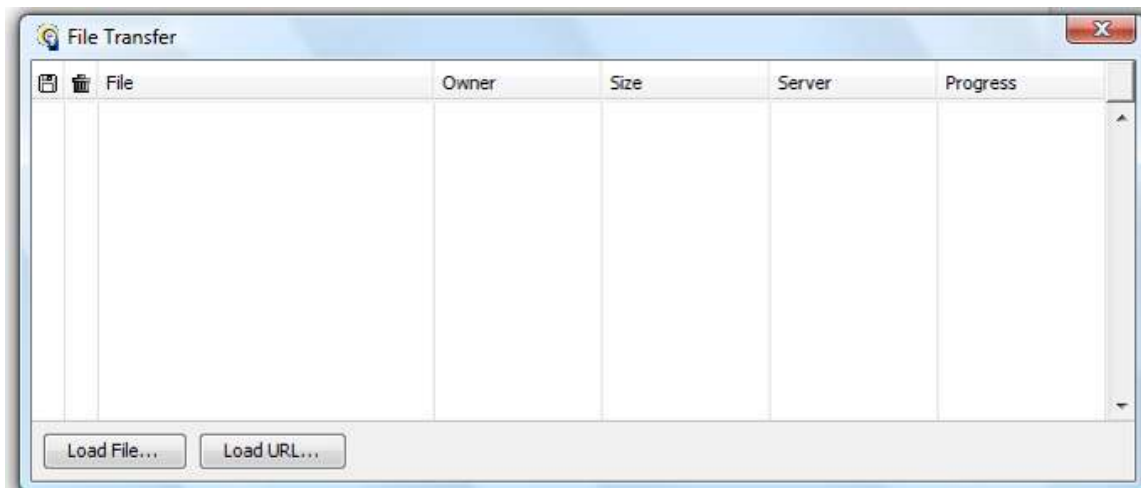
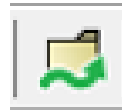


Figura #21. Ventana de Carga de Archivos

- h. Botón para habilitar o deshabilitar el soporte a los videos.



- i. Botón para mostrar la ventana de video. Al presionar este botón, aparece una ventana como la que aparece en la **figura #22**.

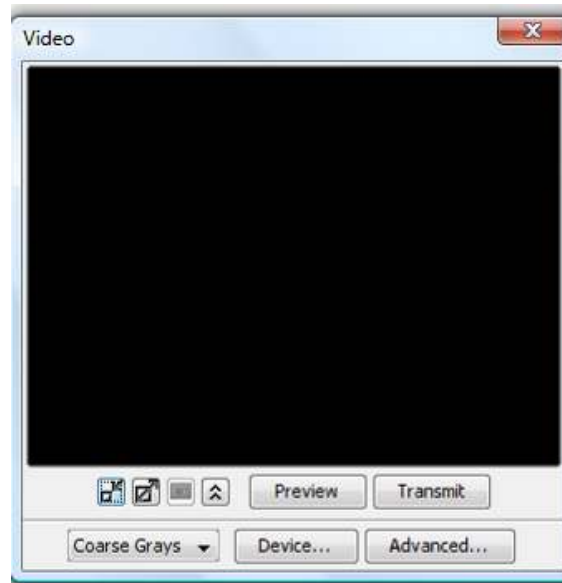


Figura #22. Ventana de Carga de Archivos

- j. Botón para ir a una página web. Al presionarlo, aparecerá una ventana como la que aparece en la **figura #23** en donde podrá introducir la página web que desea visitar.

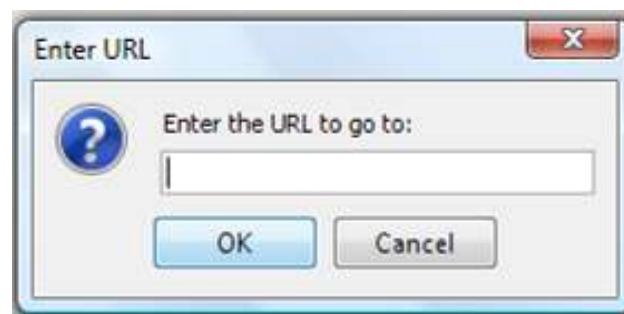
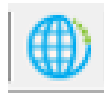


Figura #23. Ventana para introducir URL

- k. Web site ELLUMINATE: Permite visitar el sitio web de ELLUMINATE (Elluminate Live!).



2. Barra estatus de conexión

- a. Desconexión de sesión: permite desconectarse de la sesión de grupo e ingresar a una sesión individual.
- b. Conexión sesión: al desconectarse de una sesión grupal, se activa este ícono que permite volver a conectarse al grupo.
- c. Conexión a ELLUMINATE: Cuando el ícono se muestra verde significa que está conectado a programa. Al ser rojo el ícono le indica que se ha desconectado del software.
- d. Bloqueado : Indica si la comunicación con el servidor está bloqueada o no. Cuando el “candado” aparece abierto significa que no está Bloqueado.
- e. Grabación: ELLUMINATE permite grabar las sesiones de trabajo. Este ícono indica si las conversaciones están siendo grabadas o no.

IV. Principales Funciones del Menú

- a. **File/Archivo**: en este comando encontrará las mismas funciones que aparecen en la ventana Archivo de Microsoft Office. Estas funciones son:
 - New – Nueva ventana con tablero
 - Open – Las opciones disponibles en este campo son las siguientes:
 - Multimedia from file
 - Multimedia from URL
 - Quiz
 - Session Plan
 - Transfer from File
 - Transfer from URL
 - Whiteboard
 - Save – Guardar conversaciones de texto y/o documentos del tablero.
 - Page setup – permite configurar los documentos del tablero para ser impresos.
 - Print – Imprimir
 - Exit – dejar la sesión
- b. **Session/Sesión**: Encontrará las funciones de conexión al software y status dentro de la sesión. Las principales funciones a utilizar en este proyecto serán:
 - Join de session – Unirse a una sesión
 - Leave the session – Dejar la sesión
 - Stepped away – Dejar la sesión temporalmente
 - Connection speed – Velocidad de conexión
- c. **Ver**: En esta ventana encontrará las siguientes funciones:
 - Window Layout – Posición/imagen ventanas: permite cambiar la imagen de la pantalla (posición de las diferentes ventanas)
 - Lock Windows - Bloquear ventanas: bloquea la posibilidad de cambiar la posición y tamaño de cada ventana.
 - Calculator – Calculadora: habilita y deshabilita el uso de la calculadora
 - Video – Aparece ventana que habilita el uso del video
- d. **Tools menu**: En esta ventana utilizaremos dos comandos principalmente:

- Audio : Aparecen ventanas que habilitan uso del audio
- Whiteboard – Habilita todos los comandos del tablero
- Help – Ayuda

V. Cómo cargar una presentación

1. Haga clic sobre el botón  que se muestra en la **figura #24**.

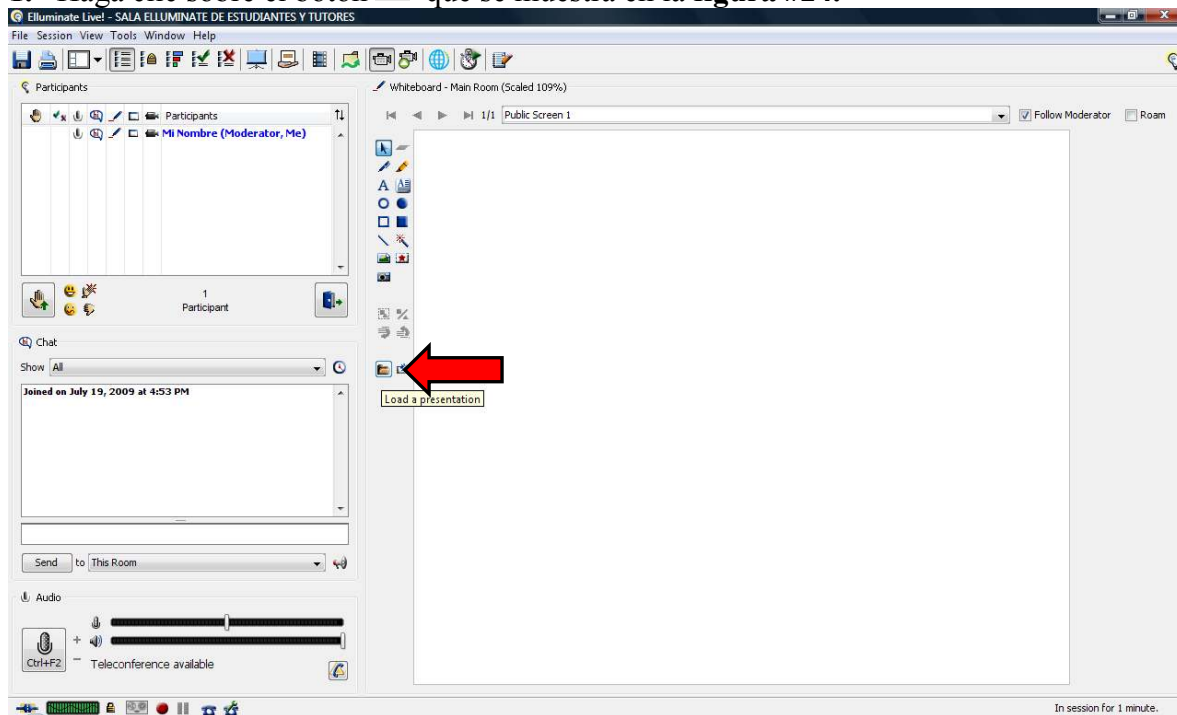


Figura #24. Pantalla Sesión Elluminate – Botón de Cargar Presentaciones

2. Aparecerá una ventana como la que se muestra en la **figura #25** en donde podrá escoger la ubicación de la presentación que desea cargar (antes o después de la pantalla actual, reemplazo de la pantalla actual o como subtema de la pantalla actual). Luego haga clic en **OK**.

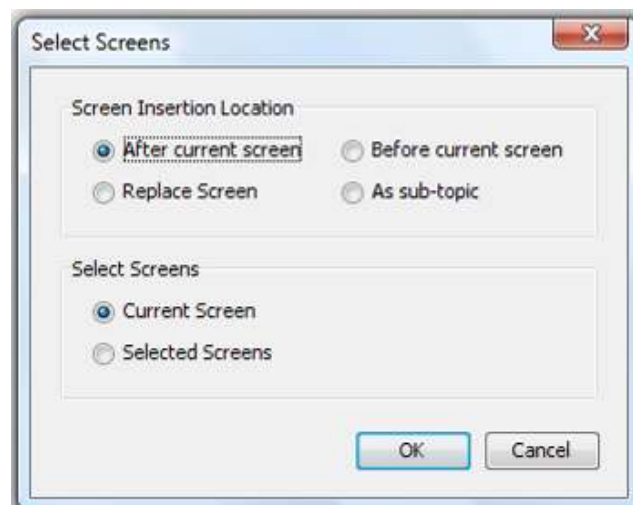


Figura #25. Pantalla para seleccionar ubicación de carga de presentación.

3. Luego se desplegará el explorador de Windows para que usted busque y seleccione desde su computador la presentación que desea cargar. Haga clic sobre la presentación deseada y luego presione el botón Open (ver **Figura #26**).

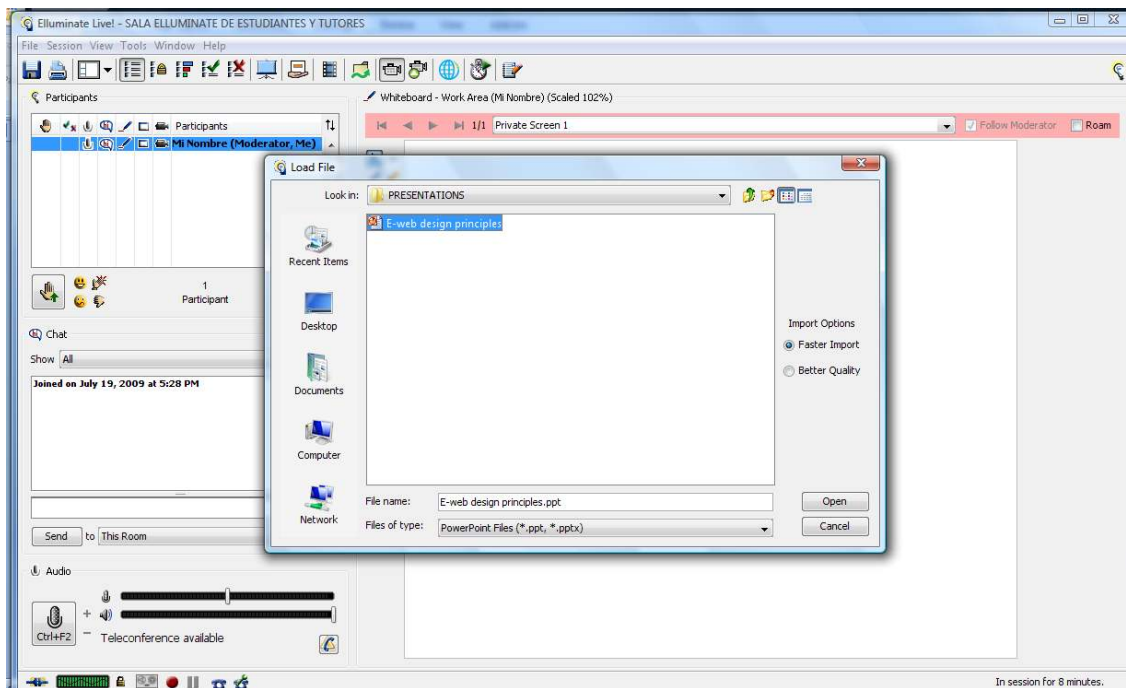


Figura #26. Pantalla Sesión Elluminate – Explorador de Windows

4. Aparecerá una ventana en donde podrá seleccionar la resolución del monitor para despliegue de la presentación. Tal y como se muestra en la **figura #27**.

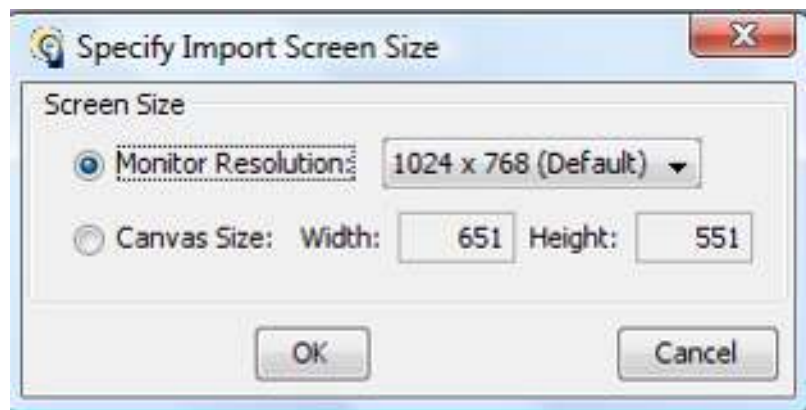


Figura #27. Pantalla Selección de Resolución del Monitor

En este punto, la presentación de PowerPoint ha sido cargada a la sala elluminate y podrá ser visualizada en pantalla al utilizar los botones de navegación (◀ ▶). Adicional a esto, el listado de diapositivas podrá ser visualizadas con la barra de desplazamiento tal y como se muestra en la **figura #28**.

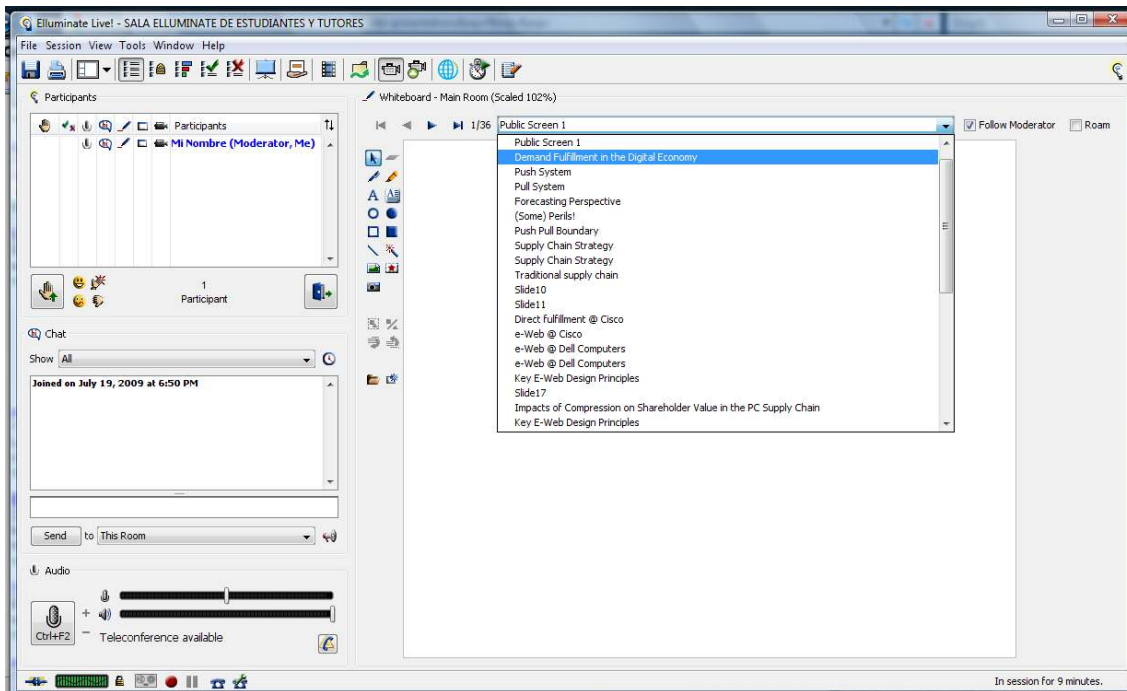


Figura #28. Despliegue de listado de diapositivas